



**КОМИТЕТ ИМУЩЕСТВЕННЫХ ОТНОШЕНИЙ
АДМИНИСТРАЦИИ ПЕРМСКОГО МУНИЦИПАЛЬНОГО РАЙОНА**

РАСПОРЯЖЕНИЕ

15.02.2022

№ 573

**Об установлении публичного
сервитута на часть земельного
участка**

В соответствии со ст. 23, гл. V.7 Земельного кодекса Российской Федерации, Федеральным законом от 25.10.2001 № 137-ФЗ «О введении в действие Земельного кодекса Российской Федерации», пп. 3.7.5 п. 3.7 разд. 3 Положения о комитете имущественных отношений администрации Пермского муниципального района, утвержденного решением Земского Собрания Пермского муниципального района Пермского края от 22.12.2016 № 178, на основании ходатайства открытого акционерного общества «Межрегиональная распределительная сетевая компания Урала» (ИНН 6671163413, ОГРН 1056604000970) (далее - ОАО «МРСК Урала») от 24.12.2021 № 11019:

1. Установить в интересах ОАО «МРСК Урала» публичный сервитут площадью 210 кв.м на часть земельного участка с кадастровым номером 59:32:3890013:1016, расположенный по адресу: Пермский край, Пермский район, Лобановское с/п.

Цель: Для подключения (технологического присоединения) к сетям инженерно-технического обеспечения: «Строительство ВЛ 0,4 кВ для электроснабжения Пермского р-на (4500065161)».

Срок: 49 лет.

2. Утвердить границы публичного сервитута земельных участков, указанных в п. 1 настоящего распоряжения, согласно прилагаемой схеме расположения границ публичного сервитута.

3. Срок, в течение которого использование указанных в п. 1 настоящего распоряжения земельных участков в соответствии с их разрешенным использованием будет невозможно или существенно затруднено в связи с осуществлением сервитута – не установлен.

4. Порядок установления зон с особыми условиями использования территорий и содержание ограничений прав на земельные участки в границах таких зон установлен Постановлением Правительства РФ от 24.02.2009 № 160 «О порядке установления охранных зон объектов электросетевого хозяйства и

особых условий использования земельных участков, расположенных в границах таких зон».

5. Плата за публичный сервитут устанавливается в соответствии с Федеральным законом от 29.07.1998 № 135-ФЗ (ред. от 31.07.2020) «Об оценочной деятельности в Российской Федерации» и методическими рекомендациями, утверждёнными приказом Минэкономразвития России от 04.06.2019 № 321.

6. Комитету имущественных отношений администрации Пермского муниципального района в течение 5 рабочих дней со дня подписания настоящего распоряжения:

6.1. Направить настоящее распоряжение правообладателям земельных участков, указанных в п. 1 распоряжения;

6.2. Направить настоящее распоряжение в Управление Федеральной службы государственной регистрации, кадастра и картографии по Пермскому краю;

6.3. Направить настоящее распоряжение в ОАО «МРСК Урала», а также сведения о лицах, являющихся правообладателями земельных участков, сведения о лицах, подавших заявления об учете их прав (обременений прав) на земельные участки, способах связи с ними, копии документов, подтверждающих права указанных лиц на земельные участки;

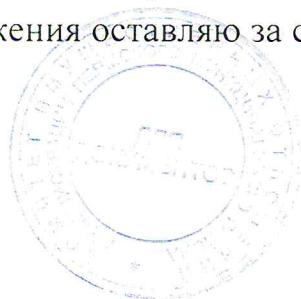
6.4. Направить в администрацию Лобановского сельского поселения настоящее распоряжение для опубликования в порядке, установленном для официального опубликования (обнародования) муниципальных правовых актов уставом поселения.

7. Разместить настоящее распоряжение на сайте Пермского муниципального района www.permraion.ru.

8. Настоящее распоряжение вступает в силу со дня его подписания.

9. Контроль исполнения распоряжения оставляю за собой.

И.о. председателя комитета

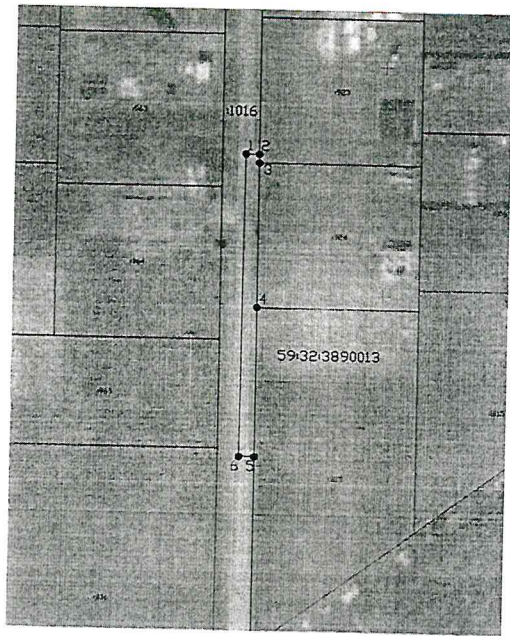


М.В. Королева

Приложение
к распоряжению
комитета имущественных
отношений администрации
Пермского муниципального района
от 15.02.2022 № 573

Схема расположения границ публичногo сервитута

Схема расположена по адресу: Пермский муниципальный район, муниципальное образование "Сельское поселение "Сосновское", с/пос. Сосновское, д. 1016. Земельный участок № 59:04:0010101:0153. Земельный участок № 59:04:0010101:0153, кадастровый номер участка 59:04:0010101:0153, кадастровый номер участка 59:04:0010101:0153, кадастровый номер участка 59:04:0010101:0153. По распоряжению администрации.



Условные обозначения

- граница сервитута
- номер кадастрового квартала
- номер земельного участка в кадастровом квартале
- граница существующих земельных участков
- граница кадастрового квартала
- проектное местоположение инженерного сооружения

| Каталог координат (Система координат МСК-59, 2 дата) | | | | |
|--|------------|------------|---|----------------|
| Обозначение характеристик точек границ | Координаты | | Метод определения координат и средняя квадратическая погрешность, м | Площадь, кв. м |
| | X | Y | | |
| 1 | 494530,73 | 2244120,17 | Метод спутниковых геодезических измерений (определенность 0,1) | 209,18 |
| 2 | 494530,69 | 2244123,13 | | |
| 3 | 494528,84 | 2244123,13 | | |
| 4 | 494497,15 | 2244123,12 | | |
| 5 | 494464,77 | 2244123,10 | | |
| 6 | 494464,79 | 2244119,70 | | |
| 7 | 494530,73 | 2244120,17 | | |

